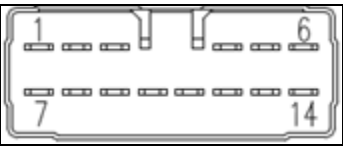
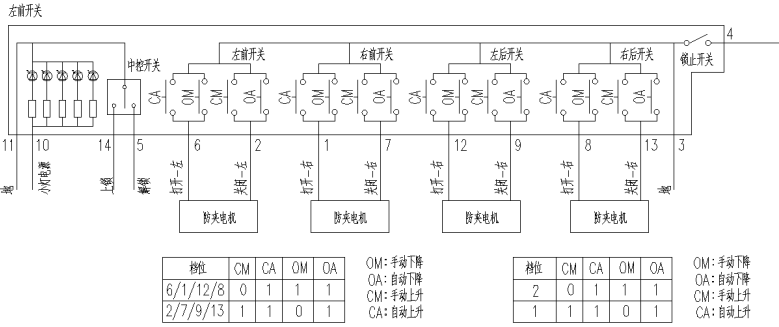


九、电动窗开关

检查：

- 1. 先拆卸车门内饰板，卸下开关。
- 2. 根据线路图检查端子间是否接通，若不接通，则更换电动车窗开关。



电动窗主开关（置于左前门）

电动车窗锁止开关（在主开关上）

电动车窗锁用于锁止除驾驶员侧车窗以外的其它所有车窗的操作。

当锁止开关按下到OFF 位置时，电动车窗主开关中的乘客及后电动车窗开关的接地断开，使电动车窗电机停止工作。



电动窗副开关

其它三门各一个

十、雨量光传感器

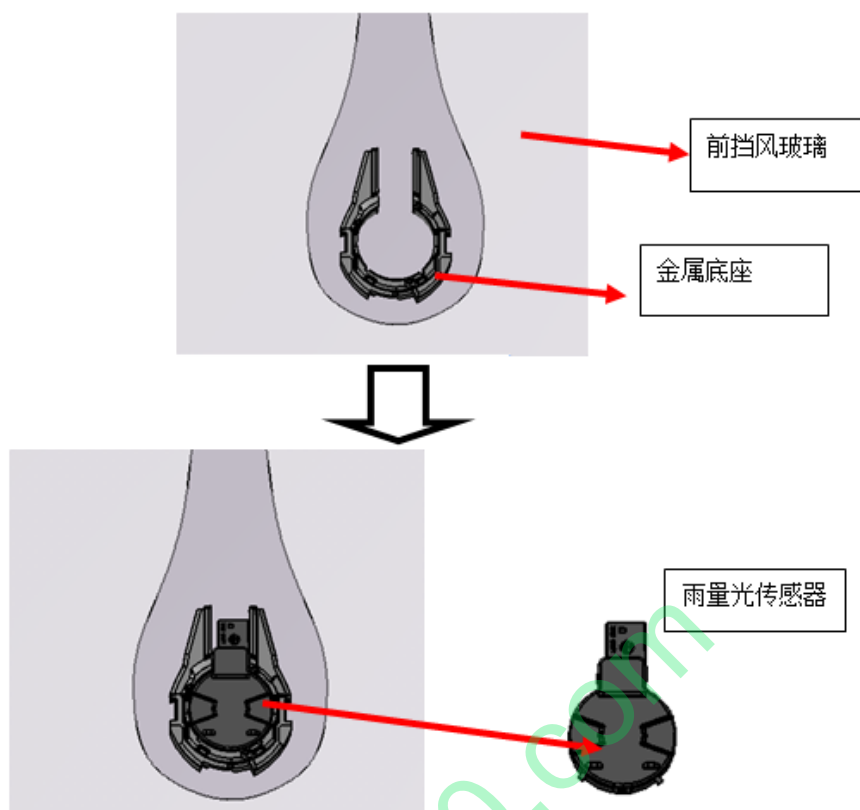
（一）位置说明

雨量光传感器位于内后视镜装饰罩内部：

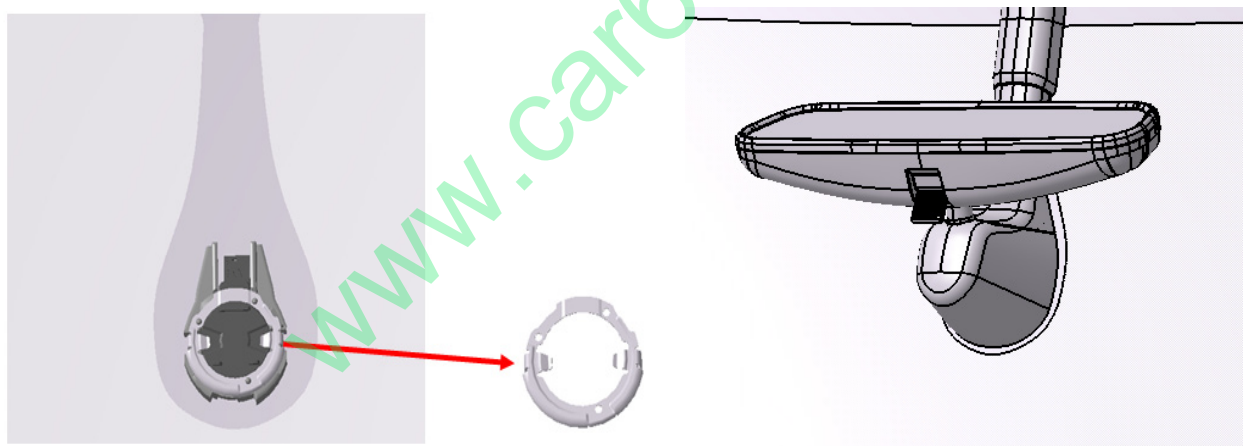
（二）拆装

雨量光传感器的拆卸：

步骤 1：雨量光传感器安装在内后视镜装饰罩内部。先将雨量光传感器与整车线束对接牢固，然后将传感器安装到前挡风玻璃上的金属底座里，注意限位结构要对齐；



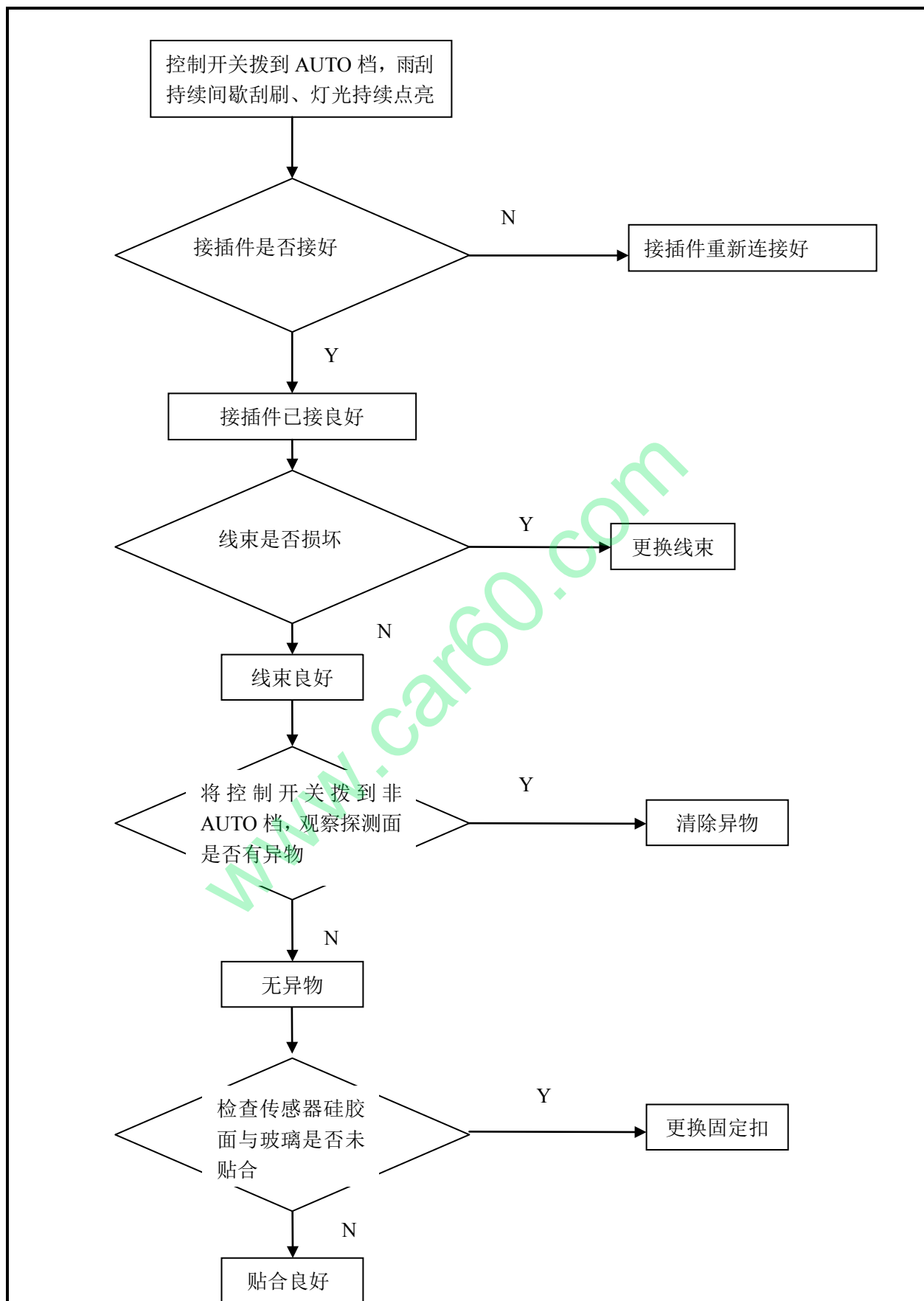
步骤 2: 然后将雨量光传感器固定扣扣到前挡风玻璃上的金属底座上, 注意限位结构要对齐。

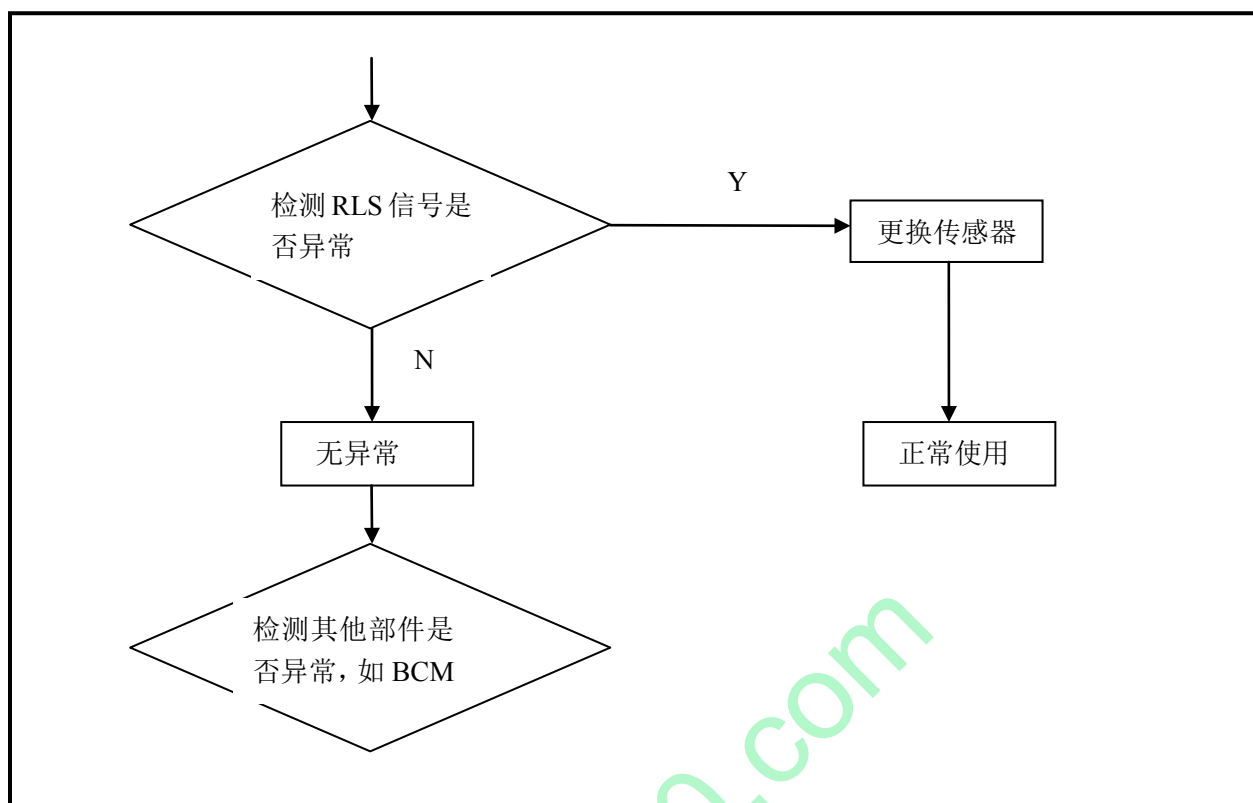


步骤 3: 安装内后视镜, 装饰罩对接。装饰罩沿后视镜导向孔, 从两边往中间卡接, 注意卡接到位, 注意装饰罩与顶棚、前挡风玻璃间隙调整均匀。

4、安装: 安装顺序与拆卸顺序正好相反。

(三) 雨量光传感器故障诊断流程





(四) 常见故障现象诊断

1. 传感器不工作

具体表现：在进入工作状态下，进入相应工况无反应。

故障原因：光雨量系统没有工作，常为工作电源未接通，如果汽车电池供电正常，一般是电源线接触不良。

维修方法：检查的第 1 脚和第 2 脚之间是否有 DC+12V 电源；如电源正常，请更换传感器。

2. 传感器工作不稳定

具体表现：传感器时而灵敏时而不灵敏，或者出现误刮过多情况。

故障原因：传感器探测面有异物或者硅胶面与玻璃贴合不好。

维修方法：1、关闭自动雨刮，清除探测面上的异物；

2、更换固定扣，使传感器硅胶面与玻璃贴合好。

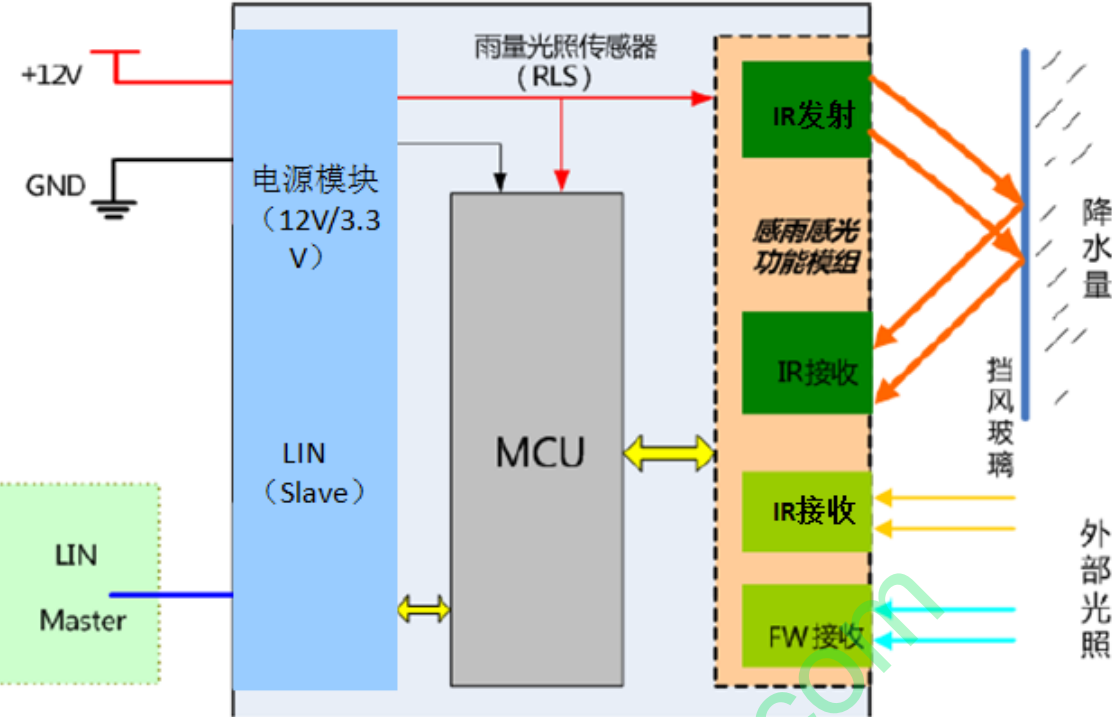
3. 传感器工作正常

具体表现：未下雨情况下雨刮持续低速刮刷，明亮状态下近光灯和位置灯持续点亮。

故障原因：传感器发生错误。

维修方法：更换传感器。

(五) 雨量光传感器的系统原理图及端子定义



对外接口采用 3pin 连接器，零件上接口与外壳一体注塑成型，造型设计参考 Tyco 1-968700-1，对应的线束上的连接器型号为：Tyco 1-1718346-1，端子型号为 Tyco 963715-1。

| Pin 序号 | 定义 | 备注 | 图示 |
|--------|---------|----|----|
| 1 | +12v | | |
| 2 | GND | | |
| 3 | Lin-Bus | | |

(六) 保养

- 1、当雨刮片老化，不能完全刮除玻璃上的雨水时，可能会导致多次无效刮刷，请更换雨刮片。
- 2、请保持探测表面干净，若探测表面沾有泥土、灰尘，请关闭自动雨刮功能后用布擦拭或用水清洗干净。